

Empresa Certificada bajo Norma ISO 9001 desde 1997

COLICULT-MCC **COSMETIKIT®** **COMPACT-DRY-PLATES®**
CRIOTECA® **CHROMOSALM** **DESINFECTEST®**
PLAQUIS® **KITPRO-5S** **NUTRILINIA**
M-IDENT® **SEILAGUA®** **MUGPLUS** **CROMOKIT®**

DryPlates®-Microbiología clínica

¡Placas preparadas de medio deshidratado estéril!

Las DryPlates® son placas preparadas, estériles y listas para su uso inmediato, que ofrecen la ventaja de tener **1 año de caducidad**, al estar elaboradas con medio deshidratado, que se hidrata con 1 ml de agua estéril en el momento de inocularlas (Activación). Han sido diseñadas para que puedan **soportar temperaturas extremas** durante su transporte y almacenamiento. El reparto inmediato y homogéneo del agua que las activa, se consigue gracias al Disco Nutriente, un disco fibroso de malla muy fina que contiene el medio de cultivo en polvo estéril junto con un desarrollo de MICROKIT, el hidragar, que permite la rehidratación en frío. Enhorabuena por haber adquirido el sustituto del Siglo XXI de los medios deshidratados y de los medios preparados hidratados en placa o en frasco!



Nuevas DryPlates para microbiología clínica

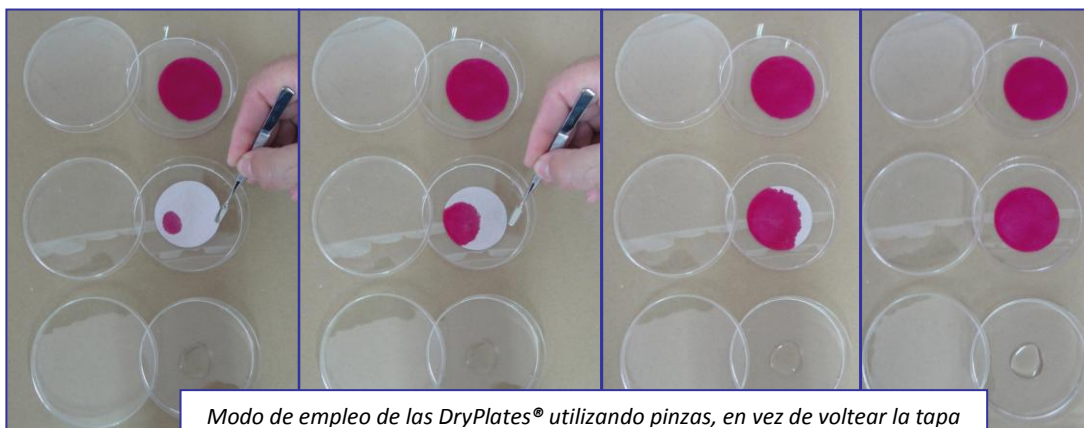
MODO DE EMPLEO

1. Con unas pinzas, sacar un **disco nutriente** de su bolsa y colocar en la tapa de una placa DryPlates® recién abierta.
2. Añadir a la base de la placa 1 ml de agua estéril (puede adquirírnos viales de 1 ml, frascos pinchables de 100 ml...) que quede bien centrada, ya que es mejor que el agua no toque las paredes internas de la placa, para que la hidratación sea mucho más rápida y homogénea.
3. Voltar la tapa con **disco nutriente** para volver a cerrar la placa, con cuidado para que el **disco nutriente** caiga centrado sobre la muestra; de este modo se repartirá homogéneamente en un instante. Si de todas formas, queda una media luna o una isla seca sin hidratar, inclinar la placa unos segundos, rotándola hasta que el agua embeba todo el disco nutriente.



Modo de empleo DryPlates® sin necesidad de pinzas

Si se prefiere, puede tomar el **disco nutriente** con unas pinzas y colocarlo directamente sobre el ml de muestra, previamente dispensado en el centro de la placa):



Modo de empleo de las DryPlates® utilizando pinzas, en vez de voltear la tapa

No añada el agua sobre el disco nutriente, ya que no difundirá homogéneamente y tardará mucho en hacerlo. La formación de "islas secas" sin muestra, sólo debe preocupar si éstas son muy grandes, ya que al incubarse desaparecerán.

4. Sembrar la muestra en estría. **IMPORTANTE:** incubar en estufa con atmósfera húmeda (dejar un par de vasos llenos de agua en la estufa), sin voltear las placas (el disco abajo) para que no se fugue parte de muestra durante la incubación. Nunca incube las DryPlates® directamente sobre la bandeja de la estufa, intercale dos placas vacías (o el tapón naranja incluido como "podio base porta-placas" para poner entre la torre de placas y la base metálica de la estufa) para que la DryPlate® no se seque durante la incubación por el exceso de calor del metal; igualmente no deje que la torre de placas toque la paredes de la estufa. Las condiciones de incubación (tiempo y temperatura) son las estándar de cada medio: bacterias 35-37°C, 1-5 días, hongos 21-25°C, 3-5 días.
5. Antes de leer, es muy importante verificar que la superficie de la placa sigue húmeda. Leer los resultados buscando sólo las estrías o colonias diana, que crecen del color indicado para cada medio en la etiqueta de su caja.
6. Para uso en muestras de 1 mL de agua, añadir 1 ml de la muestra de agua en la DryPlates® deseada. En los demás parámetros del agua, y/o para mayores volúmenes, prehidratarlas poniendo 1 ml de agua estéril en la placa, añadir el disco nutriente y, una vez empapado, poner encima de éste la membrana filtrada por los 100-1000 ml de muestra.
7. Para superficies, estriar un hisopo con el que haya barrido una muestra de superficies, sobre la DryPlates®, previamente hidratada con 1 ml de agua estéril. Para aires dejar la DryPlates® de cualquier medio, previamente hidratada con 1 ml de agua estéril, abierta durante 10-15 minutos en los puntos críticos de la sala, para realizar una estimación "de campo" de la flora ambiental (aunque es mejor usar un muestreador de impacto -consultar MBS- para obtener recuentos por m³ de aire)

CONSERVACIÓN Y PRECAUCIONES DE USO

Almacenar a temperatura ambiente (ideal 15-25°C) **¡no en nevera!**, ya que en ésta la humedad es más fácil que prehidrate y estropee los discos nutrientes. Eso sí, es imprescindible **almacenar en lugar muy seco y oscuro**, ya que la humedad y la luz dañan irreversiblemente los medios de cultivo deshidratados. Si trabaja en zonas de alta humedad atmosférica, almacene las DryPlates®, bien cerradas en su bolsa, dentro de una caja hermética "tupper" con silicagel o sacos antihumedad (ej: MICROKIT VRB747).

GAMA

-DryPlates®-MHS (Mueller Hinton cromogénico): DPP026- (caja 180u), colonias rojas para mejor visión de los halos de inhibición sobre el medio, color blanco. Cajas de 180 u.

-DryPlates®-UT: DPP027- (caja 180u), *E.coli* rosa-ocre, Proteus, Klebsiella y Enterococos verde-azulado, St.aureus crema-doradas

-DryPlates®-MacConkey: DPP022- (caja 180u), colonias rojas sobre medio púrpura

-DryPlates®-EC: DPP006- (caja 60u), bacterias coliformes rojas y E.coli azules sobre medio blanco

-DryPlates®-Pseudomonas aeruginosa: DPP014- (caja 60u), colonias rojas y fluorescentes sobre medio blanco

-DryPlates®-X-Staphylococcus aureus: DPP009- (caja 60u), bacterias diana azul oscuro o púrpura, otros Staph. Turquesa, sobre medio blanco

-DryPlates®-Salmonella: DPP012- (caja 60u), Salmonella verde-azulada sobre medio blanco

-DryPlates®-TSA cromogénico: DPP020- (caja 60 u) y DPP020+ (caja 1200 u): Bacterias generales. Colonias rojas que contrastan con el medio (color crema: TSA Pharmacopea, ISO 21149) cromogénico para mejor visión.

-DryPlates®-Sabouraud: DPP021- (caja 60 u) y DPP021+ (caja 1200 u): Recuento de hongos (mohos: colonias algodonosas; levaduras: colonias no algodonosas) en cosméticos y medicamentos, medio color crema Sabouraud Dextrosa Caf. Agar (Pharmacopea, ISO 16212), colonias de sus colores naturales (Arriba: Levadura *Candida albicans*; Abajo: Moho *Aspergillus niger*).

-DryPlates®-Vibrio: DPP010- (caja 60u), bacterias diana verde-azuladas

(*V. parahaemolyticus*) o rojas (*V. cholerae*) sobre medio blanco

-DryPlates®-Candida: DPP016- (caja 60u), bacterias diana pardas sobre medio blanco

-DryPlates®-Listeria: DPP013- (caja 60u), bacterias diana verde-azuladas sobre medio blanco

-DryPlates®-Enterococos fecales: DPP017- (caja 60u), bacterias diana marrones sobre medio blanco

-DryPlates®-Columbia Agar Base Sangre: DPP025- (caja 180u), en desarrollo

Otros muchos medios en DryPlates® para microbiología de alimentos, aguas, medicamentos, cosméticos...

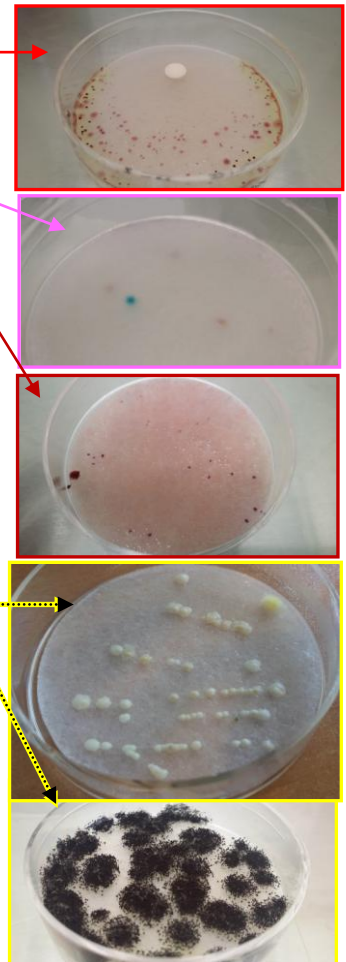
El usuario final es el único responsable de la eliminación de los microorganismos según la legislación medioambiental vigente.

Autoclavar antes de desechar a la basura.

Diseño y fabricación 100% españoles. Derechos de explotación de la PATENTE concedidos en exclusiva a Laboratorios MICROKIT, S.L. tras 25 años de ensayos y mejoras para poder ofrecerle el mejor y más versátil producto de estas características. **Validado en base a la Norma UNE-EN-ISO 16140, con recuperaciones equivalentes (>90%) a los mismos medios clásicos agarizados.**

DryPlates® es marca registrada por Laboratorios MICROKIT, S.L.

Diseñado desde el 18 de Julio de 2013, actualizado el 31/08/2016.



DPP-Pseudomonas aeruginosa, DPP-XStaphylococcus aureus, DPP-Candida albicans